



Warnung

Die Verwendung eines Rufgerätes entbindet nicht von der Aufsichtspflicht über die damit unterstützten Personen. Als funkbasiertes System ist es nicht zur Meldung von vorhersehbaren, lebensbedrohlichen Zuständen zugelassen.

Lieferumfang

| Produkt | Bestellnummer ¹ | Frequenz ¹ |
|--|----------------------------|-----------------------|
| VarioRec 6 – Funksteckdose 869 MHz, weiß | 990.626.03 | 869,21 MHz |
| Bedienungsanleitung | LE340 | |

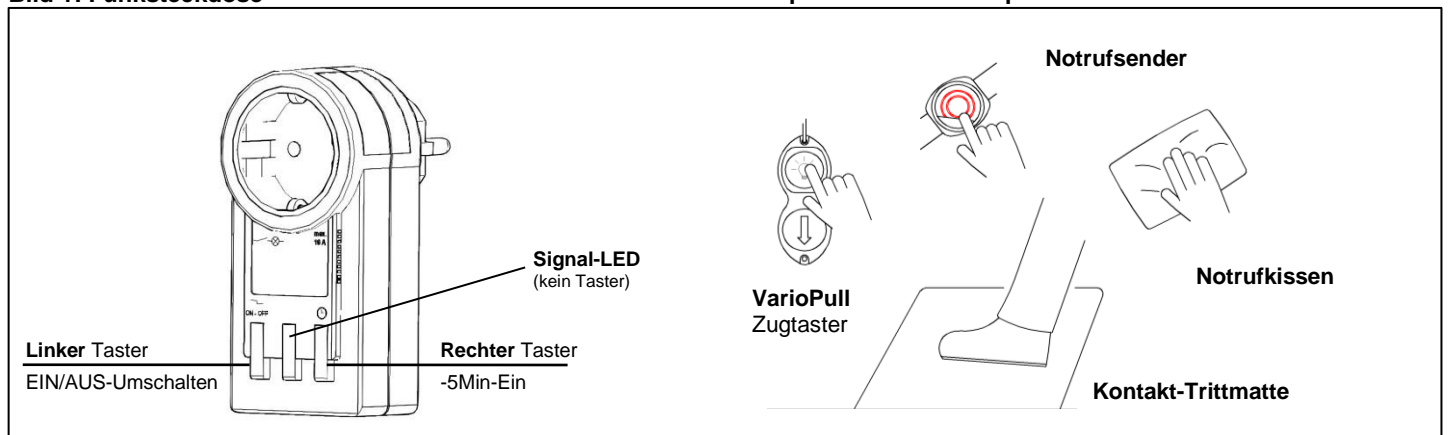
¹Bestellnummer und Frequenzangabe befinden sich auf dem Typenschild.

Typ: Überprüfen Sie nach dem Auspacken die Lieferung auf Vollständigkeit und auf Beschädigungen.

Hinweis: in dieser Beschreibung wird der **VarioRec 6 – Funksteckdose 869 MHz, weiß** abgekürzt als **Funksteckdose** bezeichnet.

Bild 1: Funksteckdose

Beispiele Auswahl kompatibler Funk-Sender



Inbetriebnahme

Vorsicht



Die Funksteckdose darf nicht als alleinige Schaltvorrichtung für ein Elektrogerät verwendet werden. Die Funksteckdose ist nicht zum Schalten starker Elektroverbraucher geeignet! Zu hohe Schaltströme können die Lebensdauer der internen Schaltkontakte beeinträchtigen oder zum Verlust des Ausschaltvermögens führen. Die **max.** Schaltleistung von **10 A (2.300 W)** darf in keinem Fall überschritten werden!

Verwendung

Warnung



Die Funksteckdose ist nicht zum Melden von Personen-Notrufen vorgesehen. Eine Verwendung zum Melden lebensbedrohlicher Zustände ist nicht zugelassen.

Halten Sie Kinder fern. Die Funksteckdose ist nur bei **gezogenem** Stecker spannungsfrei.

Einlernen / Ablernen von Funksendern an der Funksteckdose

Das zur Erstinbetriebnahme erforderliche „Einlernen“ ist in Bild 5 und 6 und eventuelle „Ablernen“ ist in Bild 3 beschrieben.

Sichere Reichweite der Funkverbindung prüfen

Die Funkreichweite der zugehörigen Vario-Sender entspricht den Anforderungen der technischen Prüfstelle der Krankenkassen. Innerhalb von Gebäuden kann mit ca. 30 m Reichweite gerechnet werden. Die Reichweite hängt wesentlich von den örtlichen und baulichen Gegebenheiten ab.

Vor erstmaliger Verwendung sollte die störungsfreie Funkverbindung geprüft werden. Gehen Sie dazu folgendermaßen vor:

1. Schalten Sie alle in der näheren Umgebung befindlichen elektronischen Unterhaltungs- und Kommunikationsgeräte wie Fernseher, Spielekonsolen und Computer **ein**.
2. Prüfen Sie die Funkmeldung zur Funksteckdose in ca. 5–10 m Zusatzabstand gegenüber dem vorgesehenen Gebrauchsabstand. Achten Sie darauf, dass die Meldung mit einem einzigen Funksignal ausgelöst wird.

Störungsanzeigen

Im Falle einer Systemstörung **blinkt** die Betriebsanzeige LED **rot-grün**.

Handelt es sich um eine Frequenzbandbelegung durch ein fremdes Funkgerät, **blinkt** die Betriebsanzeige LED **rot**.

Bei einer „Batterie schwach“ Meldung des Senders blinkt die LED **orange**. Die Abstimmung des Rufes erfolgt durch Drücken der linken Taste.

Reinigung

Empfohlen wird ein weicher, leicht feuchter Lappen mit etwas Spülmittel ggfs. mit Zusatz von Desinfektionsmittel. Auf keinen Fall scheuernde Reinigungsmittel verwenden. Nur Desinfektionsmittel gem. EN 16615 bzw. VAH-Listung anwenden.

Regelmäßige Maßnahmen



Vorsicht

Die regelmäßigen Überprüfungen sorgfältig durchführen. Verschlossene / beschädigte Teile sofort austauschen. Bei Beschädigung oder Funktionsmangel das System bis zur Reparatur nicht mehr verwenden. Ein Öffnen des Gerätes ist nicht zulässig.

Technische Daten

| | |
|-----------------------|--|
| Betriebsfrequenzen: | 869,2125 MHz |
| Netzspannung: | 230 V AC |
| Schaltrelais: | Einpolig, Schaltstrom 10 A resistiv |
| Anzeigen: | Signal-LED für Schalt- und Batteriemeldung |
| Batterie-Überwachung: | „Batterie schwach“ Erkennung mit Signal- LED-Meldung |
| Stromversorgung: | Erfolgt aus dem 230 V Netz |
| Abmessungen: | 50 x 110 x 40 mm (BxHxT) |
| Gewicht: | Ca. 130 g |
| Schutzart: | IP 30 |
| Konformität: | CE (RED RL, RoHS RL) |

Bedienung / Einstellungen

| Schalt-Modi | Aktion | Beispiel |
|-------------------------|---|---|
| Handbedienung | EIN/AUS-schalten über die Taster direkt an der Funk-Steckdose-T | Immer möglich, so kann der Verbraucher unabhängig von dem Sender geschaltet werden |
| Toggle-Modus | EIN/AUS-schalten mit dem Sender: Erstmaliges Drücken, Verbraucher an, nochmaliges Drücken, Verbraucher aus | Wird z.B. eine Kontaktmatte als Sender verwendet, kann ein Licht bei Auslösen eingeschaltet werden, begibt sich die Person wieder ins Bett und betritt die Kontaktmatte erneut, geht das Licht wieder aus. |
| 5 min EIN-Modus | EIN-schalten durch Senderauslösung, automatisches AUS-schalten nach ca. 5 Minuten (mit einem Sender im Toggle-Modus kann der 5 min EIN-Modus vorzeitig beendet werden) | Eine Person schaltet beim nächtlichen Toilettengang mit einem Sender das Licht ein, i.d.R. ist sie nach 3-4 Minuten wieder im Bett. Das Licht schaltet sich dann nach 5 Minuten aus. Sollte mehr Zeit benötigt werden, kann der Sender nochmals ausgelöst werden. Die Zeit startet von Vorne. |
| Anzeige Betriebszustand | Im Lieferzustand leuchtet die Signal-LED dauerhaft, dies kann abgeschaltet werden | Ist z.B. einer Person die Anzeige-LED in der Nacht zu hell und kann deswegen nicht schlafen, kann diese abgeschaltet werden. |

Bild 2: Handschaltung (direkt am Gerät)

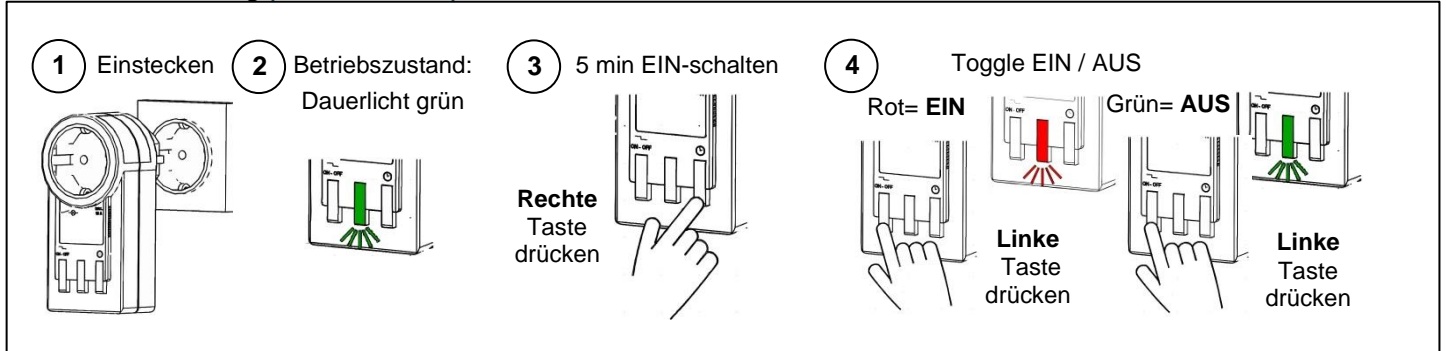


Bild 3: Alle eingelernten Sender löschen und in den Lieferzustand zurücksetzen

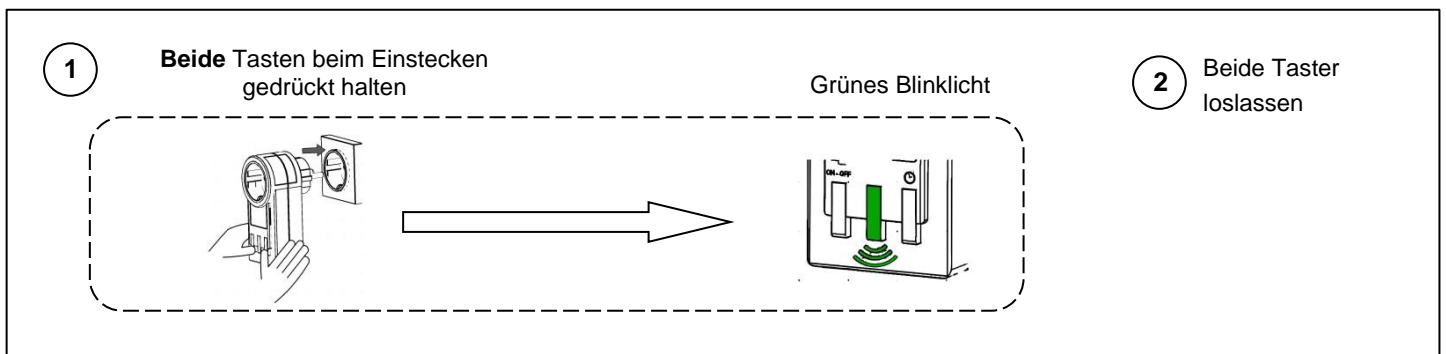


Bild 4: Betriebsanzeige aus- oder einschalten

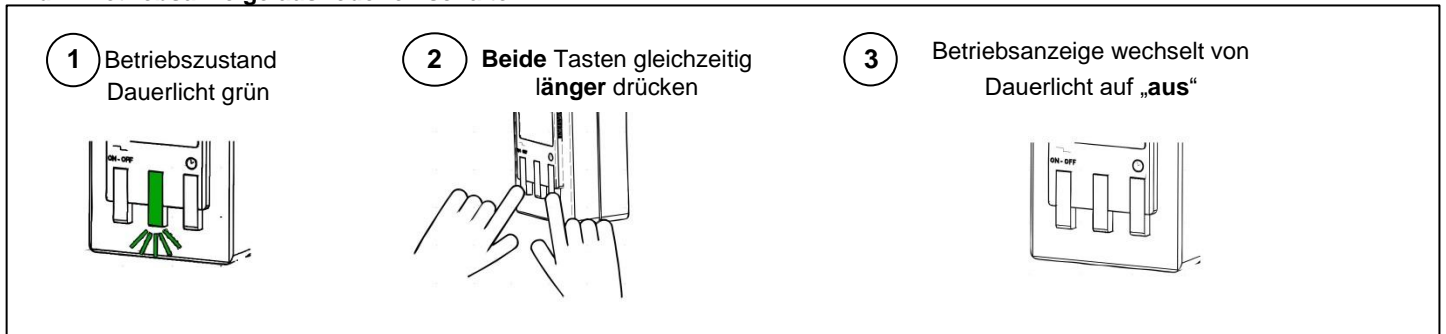


Bild 5: Sender einlernen zum 5 min EIN-Modus (Senderauslösung aktiviert den Ausgang für 5 Minuten)

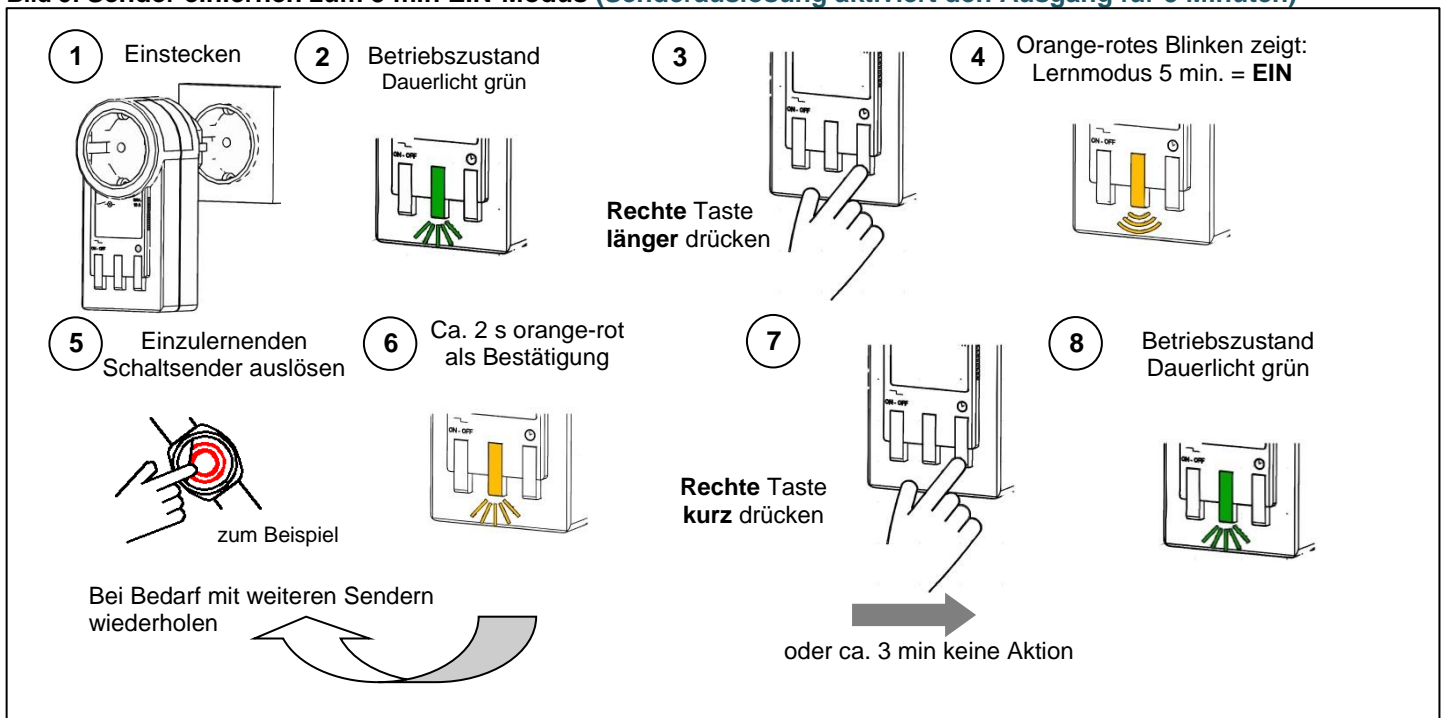
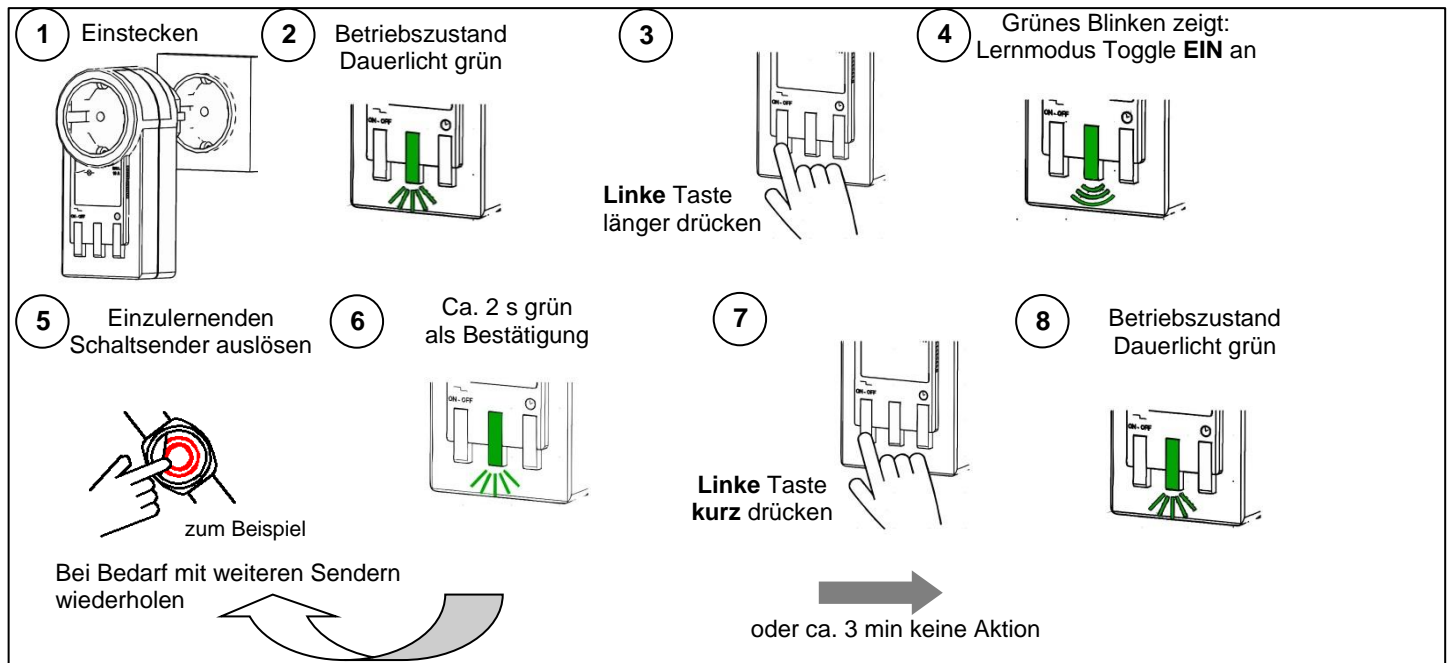


Bild 6: Sender einlernen zum Toggle-Modus (jede Senderaktivierung verursacht Zustandswechsel des Ausgangs)



Gewährleistung

Der Hersteller haftet nicht für Schäden, die durch unsachgemäßen oder bestimmungsfremden Gebrauch entstehen. Innerhalb der gesetzlichen Garantiezeit beseitigen wir unentgeltlich Mängel des Gerätes, die auf Material- oder Herstellungsfehler beruhen, durch Reparatur oder Umtausch.

Die Garantie erlischt bei Fremdeingriff oder unsachgemäßer Behandlung. Sie gilt nicht für Verschleiss beweglicher oder Wechsel-Teile.

Serviceadresse

Sollten trotz sachgerechter Handhabung Störungen auftreten, oder wurde das Gerät beschädigt, wenden Sie sich bitte an Ihren Händler oder an die folgende Adresse:

Lehmann Electronic GmbH - Wahner -Str. 45 - 53859 Niederkassel - Homepage: www.lehmannweb.de

Entsorgungshinweise

Altgeräte und Batterien dürfen nicht über den Hausmüll entsorgt werden. Entsorgen Sie Altgeräte, Altbatterien und Verpackungsmaterial gemäß den geltenden Gesetzen und Entsorgungsvorschriften.



Das nebenstehende Symbol kennzeichnet Elektronikgeräte, die getrennt vom Hausmüll gesammelt und einer umweltgerechten Wiederverwendung zugeführt werden müssen. Altgeräte und Altbatterien können Schadstoffe enthalten, die der Umwelt und der menschlichen Gesundheit schaden können. Enthaltene Rohstoffe können durch ihre Wiederverwertung einen Beitrag zum Umweltschutz leisten.

Eine Entsorgung von Altgerät und Batterie hat getrennt zu erfolgen. Diese sind entweder an einer Sammelstelle für Elektrogeräte bzw. Batterien oder bei dem Inverkehrbringer abzugeben.



Verpackungsmaterial ist entsprechend der geltenden Gesetze und Entsorgungsvorschriften getrennt zu entsorgen.

Die Löschung personenbezogener Daten auf dem zu entsorgenden Altgerät muss vom Endnutzer eigenverantwortlich vorgenommen werden.

Konformität und gesetzliche Regelungen

Hiermit erklärt Lehmann Electronic, dass sich das Produkt soweit zutreffend in Übereinstimmung mit den grundlegenden Anforderungen und den anderen relevanten Vorschriften der EMV RL 2014/30/EU, der RED RL 2014/53/EU, und der RoHS RL 2011/65/EU befinden. Die vollständigen Konformitätserklärungen finden Sie im Internet unter www.lehmannweb.de.



REACH Verordnung Im Sinne der Verordnung sind wir nachgeschalteter Anwender. Das Produkt ist nicht kennzeichnungspflichtig. Weitere Informationen sind auf der Homepage einsehbar.

